

SH5-TSO-A

Wireless motion detector, Funk-Bewegungsmelder, Draadloze bewegingsdetector, Détecteur de mouvement sans fil, Bezprzewodowy detektor ruchu, Detector de movimiento inalámbrico



Specifications:

Maximum range: 50 m
Time adjustment: 5 sec. – 10 min.
Sensitivity adjustment: 3M – 12M
Detection range: Up to 8 m. x 140°
Battery: 2 x 1,5V, type AAA (incl.)
1 Channel
Warranty: 2 years

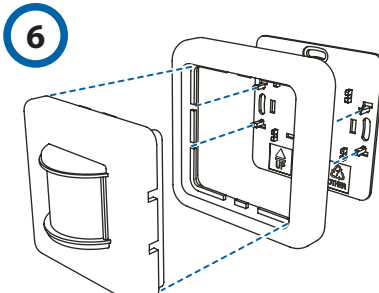
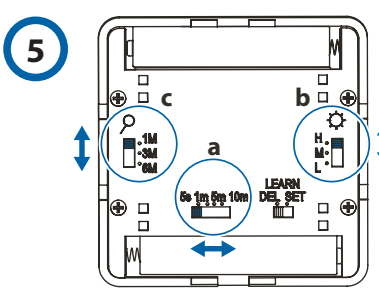
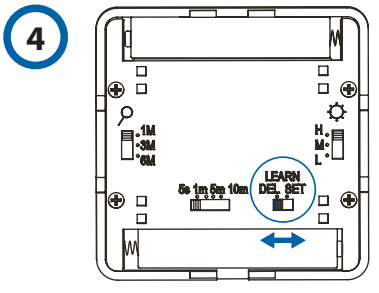
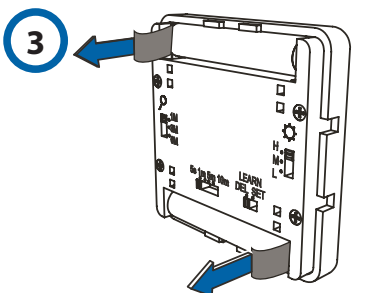
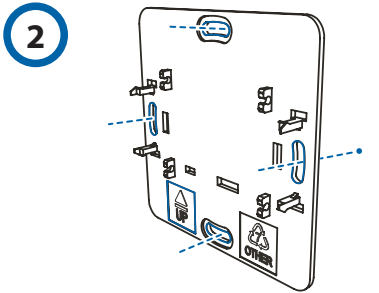
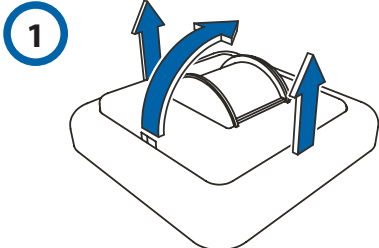
CE + R&TTE
APPROVED
433.92MHz.

smartwares safety & lighting b.v.	NL: 0900-2088888 lokaal tarief DE: 070-233031 lokaal tarief E: 0825 560 650	CUSTOMER SERVICE
Broekakkerweg 15 5126 BD Gilze The Netherlands	DE: +49 (0) 1805 010762 14CT/Min. dt. Festnetz Mobil max. 45CT/Min UK: +44 (0) 845 230 1231 ES: +34 938427589	
www.smartwares.eu		



GB

F



Preparation for use

- Install the motion detector (SH5-TSO-A) at least 1.2 m above the floor.
- Do not install the motion detector in direct sunlight.
- Do not install the motion detector in front of a window, fan or air-conditioning.
- Do not install the motion detector over or next to a heat source.

Installing the motion detector (SH5-TSO-A) part 1

- First remove the protective cover and the frame from the mounting plate ①.
- Attach the mounting plate to the desired spot on the wall, using the supplied screws ②.
Note the up arrow.
- Activate the batteries by pulling out the tabs of the motion detector ③.

Pairing the motion detector with a receiver ④

- Slide the lower right switch on the back of the protective cover to the DEL position.
- Press and hold the button on the receiver for 3 seconds and then release it. During this operation the LED starts to blink. Your receiver is now switched into the pairing mode.

Attention: The LED should blink only after releasing the button. If the LED starts to blink while holding the button, there will be no pairing.

- Slide the switch to the SET position. The LED on the receiver will light up, the motion detector is now linked. Repeat these steps for any other receiver.

Setting the motion detector ⑤

- Slide the lower left switch on the back of the protective cover on 5 sec, 1 min, 5 min or 10 min to set the time that the receiver remains switched on after movement is detected.
- Slide the switch at the right side on the back of the protective cover on H (high), M (medium) or L (low) to set the light level in which you want the lamp to switch on.
- Slide the switch at the left side on the back of the protective cover on 1M, 3M or 6M to set the sensitivity of the motion detector. 1M = low sensitive. 3M = sensitive. 6M = very sensitive.

Installing the motion detector part 2

- First mount the frame on the mounting plate and then mount the protective cover ⑥. Note the snap connections.

D

PL

Benutzung vorbereiten

- Montieren Sie den Bewegungsmelder (SH5-TSO-A) mindestens 1,2 m über dem Boden.
- Installieren Sie den Bewegungsmelder nicht in direktem Sonnenlicht.
- Installieren Sie den Bewegungsmelder nicht vor einem Fenster, Ventilator oder vor einer Klimaanlage.
- Installieren Sie den Bewegungsmelder nicht über oder in der Nähe einer Wärmequelle.

Installation des Bewegungsmelders (SH5-TSO-A), Teil 1

- Entfernen Sie zuerst die Schutzabdeckung und den Rahmen von der Montageplatte ①.
- Befestigen Sie die Montageplatte mit den mitgelieferten Dübeln und Schrauben an der gewünschten Stelle an der Wand ②.
Beachten Sie den nach oben gerichteten Pfeil.
- Aktivieren Sie die Batterien, indem Sie die Streifen aus dem Bewegungsmelder herausziehen ③.

Verbindung des Bewegungsmelders mit einem Empfänger ④

- Schieben Sie den rechten, unteren Schalter auf der Rückseite der Schutzabdeckung auf die Position DEL.
- Drücken und halten Sie die Taste am Empfänger 3 Sekunden lang und lassen Sie sie wieder los. Während dieses Vorgangs beginnt die LED zu blinken. Ihr Empfänger wurde jetzt in den Verbindungsmodus geschaltet.

Achtung: Die LED darf erst nach der Freigabe blinken. Wenn die LED beginnt zu blinken, während die Taste noch gedrückt wird, wird keine Verbindung aufgebaut.

- Schieben Sie den Schalter in die SET-Stellung. Die LED am Empfänger leuchtet auf und der Bewegungsmelder ist jetzt verbunden. Wiederholen Sie diese Schritte für alle anderen Empfänger.

Einrichten des Bewegungsmelders ⑤

- Schieben Sie den linken, unteren Schalter auf der Rückseite der Schutzabdeckung auf 5 Sek., 1 Min., 5 Min. oder 10 Min., um die Zeit festzulegen, die der Empfänger eingeschaltet bleibt, nachdem eine Bewegung festgestellt wurde.
- Schieben Sie den rechten Schalter auf der Rückseite der Schutzabdeckung auf die Position H (hoch), M (mittel) oder L (niedrig), um den Helligkeitsgrad festzulegen, bei dem die Lampe eingeschaltet werden soll.
- Um die Empfindlichkeit des Bewegungsmelders festzulegen, schieben Sie den linken Schalter auf der Rückseite der Schutzabdeckung auf 1M, 3M oder 6M. 1M = niedrige Empfindlichkeit. 3M = hohe Empfindlichkeit. 6M = sehr hohe Empfindlichkeit.

Installation des Bewegungsmelders, Teil 2

- Montieren Sie zuerst den Rahmen und dann die Schutzabdeckung auf der Montageplatte ⑥. Beachten Sie die Anreihungsschrauben.

NL

E

Vorbereitung voor gebruik

- Plaats de bewegingsdetector (SH5-TSO-A) minimaal 1,2 m boven de grond.
- Plaats de bewegingsdetector niet in direct zonlicht.
- Plaats de bewegingsdetector niet voor een raam, ventilator of airconditioning.
- Plaats de bewegingsdetector niet boven of naast een warmtebron.

Installatie bewegingsdetector (SH5-TSO-A) deel 1

- Verwijder eerst de beschermingskap en dan het frame van de montageplaat ①.
- Bevestig de montageplaat op de gewenste plaats op de muur met de meegeleverde pluggen en schroeven ②. Let op de pijl omhoog.
- Activeer de batterijen door de lipjes uit de bewegingsdetector te trekken ③.

De bewegingsdetector met een ontvanger koppelen ④

- Zet de schakelaar rechtsom op de achterkant van de beschermingskap op DEL.
- Druk 3 seconden op de knop op de ontvanger en laat deze vervolgloos los. Bij deze handeling gaat de LED knipperen. Uw ontvanger bevindt zich nu in de koppelmodus.

Let op! De LED mag pas knipperen na het loslaten. Als de LED gaat knipperen tijdens indrukken dan wordt er niet gekoppeld.

- Zet de schakelaar op SET. De LED op de ontvanger gaat branden, de bewegingsdetector is nu gekoppeld. Herhaal deze stappen voor eventuele overige ontvangers.

De bewegingsdetector instellen ⑤

- Zet de schakelaar linksom op de achterkant van de beschermingskap op 5 sec, 1 min, 5 min of 10 min om de tijd in te stellen die de ontvanger aanblijft nadat beweging is gedetecteerd.
- Zet de schakelaar rechts op de achterkant van de beschermingskap op H (hoog), M (middel) of L (laag) om het lichtniveau in te stellen waarbij u wilt dat de lamp aan gaat.
- Zet de schakelaar links op de achterkant van de beschermingskap op 1M, 3M of 6M om de gevoeligheid van de bewegingsdetector in te stellen. 1M = weinig gevoelig. 3M = gevoelig. 6M = zeer gevoelig.

Installatie bewegingsdetector deel 2

- Plaats eerst het frame en dan de beschermingskap terug op de montageplaat ⑥. Let op de klikvingers.

Préparation à l'utilisation

- Installez le détecteur de mouvement (SH5-TSO-A) à au moins 1,2 m du sol.
- N'installez pas le détecteur de mouvement sous les rayons directs du soleil.
- N'installez pas le détecteur de mouvement en face d'une fenêtre, d'un ventilateur ou d'un climatiseur.
- N'installez pas le détecteur de mouvement sur ou près d'une source de chaleur.

Partie 1 de l'installation du détecteur de mouvement (SH5-TSO-A)

- Tout d'abord, retirez le cache de protection et ensuite le cadre de la plaque de fixation ①.
- Installez la plaque de fixation à l'endroit désiré sur le mur avec les vis et les chevilles fournies ②.
Notez la flèche vers le haut.
- Actionnez les piles en tirant sur les onglets du détecteur de mouvement ③.

Réaliser la liaison entre le détecteur de mouvement et un récepteur ④

- Glissez le commutateur du bas à droite sur l'arrière du cache de protection sur la position DEL (Annulation).
- Maintenez le bouton du récepteur enfoncé pendant 3 secondes avant de le relâcher. Pendant cette opération, la DEL commence à clignoter. Votre récepteur est à présent en mode de connexion.

Attention : la DEL doit clignoter uniquement une fois le bouton relâché. Si la DEL commence à clignoter lorsque le bouton est enfoncé, aucune connexion ne se produira.

- Faites coulisser l'interrupteur sur la position SET. La DEL du récepteur s'allumera, le détecteur de mouvement est à présent connecté. Recommencez ces étapes pour tout autre récepteur.

Réglage du détecteur de mouvement ⑤

- Glissez le commutateur du bas à gauche sur l'arrière du cache de protection sur 5 s, 1 min, 5 min ou 10 min pour régler la durée pendant laquelle le récepteur reste actif une fois un mouvement détecté.
- Glissez le commutateur sur le côté droit à l'arrière du cache de protection sur H (high - élevé), M (medium - moyen) ou L (low - faible) pour régler l'intensité lumineuse souhaitée de la lampe à allumer.
- Glissez le commutateur sur le côté gauche à l'arrière du cache de protection sur 1 M, 3 M ou 6 M pour régler la sensibilité du détecteur de mouvement. 1 M = faible sensibilité. 3 M = bonne sensibilité. 6 M = forte sensibilité.

Partie 2 de l'installation du détecteur de mouvement

- D'abord, montez le cadre et ensuite le cache de protection de la plaque de fixation ⑥. Notez les onglets de verrouillage.

Przygotowanie do użycia

- Zainstaluj czujnik ruchu (SH5-TSO-A) przynajmniej 1,2 m nad podłogą.
- Nie instaluj czujnika ruchu w miejscu nasłonecznionym.
- Nie instaluj czujnika ruchu przed oknem, wentylatorem lub klimatyzacją.
- Nie instaluj czujnika ruchu nad lub obok źródła ciepła.

Instalacja czujnika ruchu (SH5-TSO-A) część 1

- Najpierw zdejmij pokrywę ochronną, a następnie ramkę z płytki montażowej ①.
- Za pomocą dołączonych kołków w wkrętami umocuj płytkę montażową w wybranym miejscu na ścianie ②.
Zwróć uwagę na strzałkę w górę.
- Uaktywnij baterie poprzez wyciągnięcie pasków zabezpieczających na czujniku ruchu ③.

Łączenie czujnika ruchu z odbiornikiem ④

- Przesuń przełącznik w prawym dolnym rogu z tyłu pokrywki ochronnej na pozycję DEL.
- Naciśnij i przytrzymaj przycisk na odbiorniku przez 3 sekundy, a następnie zwolnij go. W trakcie tej operacji kontrolka LED zaczyna migać. Odbiornik jest teraz przełączony na tryb łączenia.

Uwaga: Kontrolka LED powinna migać tylko po zwolnieniu. Jeśli kontrolka LED zaczyna migać już w trakcie naciśnięcia przycisku, wtedy nie będzie połączenia.

- Przesuń przełącznik do pozycji SET. Kontrolka LED na odbiorniku zaświeci się, detektor ruchu jest teraz połączony. Powtórz te kroki dla każdego innego odbiornika.

Ustawianie czujnika ruchu ⑤

- Przesuń przełącznik w lewym dolnym rogu z tyłu pokrywki ochronnej na 5 sek, 1 min, 5 min lub 10 min, aby ustawić czas, na jak długo po wykryciu ruchu odbiornik ma pozostać włączony.
- Przesuń przełącznik po prawej stronie z tyłu pokrywki ochronnej na H (wysoki), M (średni) lub L (niski), aby ustawić natężenie światła, z jakim ma się włączyć lampka.
- Przesuń przełącznik po lewej stronie z tyłu pokrywki ochronnej na 1M, 3M lub 6M, aby ustawić czułość czujnika ruchu. 1M = mało czuły. 3M = czuły. 6M = bardzo czuły.

Instalacja czujnika ruchu część 2

- Najpierw zamontuj ramkę, a następnie pokrywę ochronną na płytce montażowej ⑥. Zwróć uwagę na zatrzaski.

Preparación para el uso

- Instale el detector de movimiento (SH5-TSO-A) al menos a 1,2 m por encima del suelo.
- No permita que el detector de movimiento reciba la luz solar directamente.
- No instale el detector de movimiento delante de una ventana, un ventilador o una unidad de aire acondicionado.
- No instale el detector de movimiento por encima o cerca de una fuente de calor.

Instalación del detector de movimiento (SH5-TSO-A) primera parte

- En primer lugar, extraiga la cubierta protectora y a continuación el marco de la placa de montaje ①.
- Coloque la placa de montaje en el lugar de la pared que desee y fijela con los tacos y los tornillos proporcionados ②.
Observe la flecha hacia arriba.
- Active las baterías tirando de las pestañas del detector de movimiento. ③.

Conexión del detector de movimiento a un receptor ④

- Deslice el interruptor inferior derecho de la parte posterior de la cubierta protectora hasta la posición DEL.
- Presione y mantenga el botón del receptor durante 3 segundos y suéltelo. Durante esta operación el LED comenzará a parpadear. El receptor pasará a modo conexión.

Atención: el LED solamente debe parpadear tras soltar el botón. Si el LED comienza a parpadear durante la pulsación no se producirá la conexión.

- Deslice el interruptor a la posición SET. El LED del receptor se encenderá y el detector de movimiento estará conectado. Repita estos pasos para cualquier otro receptor.

Programación del detector de movimiento ⑤

- Deslice el interruptor inferior izquierdo de la parte posterior de la cubierta protectora hasta la posición de 5 segundos, 1 minuto, 5 minutos o 10 minutos para programar el tiempo que el receptor permanecerá encendido tras detectar algún movimiento.
- Deslice el interruptor situado en el lado derecho de la parte posterior de la cubierta protectora hasta H (alto), M (medio) o L (bajo) para seleccionar el nivel de intensidad con el que se encenderá la luz.
- Deslice el interruptor situado en el lado izquierdo de la parte posterior de la cubierta protectora hasta 1M, 3M o 6M para seleccionar la sensibilidad del detector de movimiento. 1M = sensibilidad baja. 3M = sensible. 6M = muy sensible.

Instalación del detector de movimiento segunda parte

- En primer lugar, monte el marco y después la cubierta protectora en la placa de montaje ⑥. Observe las pestañas de fijación.

